

# Recommandations de Pratiques Professionnelles

Société Française d'Anesthésie et de Réanimation



## PRECONISATIONS POUR L'ADAPTATION DE L'OFFRE DE SOINS EN ANESTHESIE- REANIMATION DANS LE CONTEXTE DE PANDEMIE DE COVID-19

Version MAI 2020

en association avec les sociétés : ADARPEF, CARO et SFR

Association des Anesthésistes Réanimateurs Pédiatriques d'Expression Française

Club Anesthésie Réanimation en Obstétrique

Société Française de Radiologie

Texte validé par le Comité des Référentiels Cliniques (28/04/2020) et le Conseil d'Administration de la SFAR (29/04/2020).

# FICHES PRATIQUES

**Équipement de protection individuel en fonction des lieux et des actes pour le patient adulte et le personnel soignant.**

Mesures de protection	Consultation de pré-anesthésie	Bloc opératoire ou plateau interventionnel	SSPI	Soins continus ou réanimation
<b>POUR LE PERSONNEL DE SANTÉ</b>	<b>PRISE EN CHARGE D'UN PATIENT COVID+ OU FORTEMENT SUSPECTÉ</b>			
	Désinfection des mains par SHA et port d'un masque chirurgical II ou IIR et de lunettes de protection. Désinfection des surfaces et du matériel.	Port d'un masque FFP2, d'une charlotte, d'une sur-blouse à manches longues + tablier (ou à défaut d'une casaque chirurgicale), de gants, et d'un écran facial (ou à défaut de lunettes de protection occlusives). Salle COVID-19 dédiée ou identifiée par signalétique apposé sur la porte.	<b>X</b>	Port d'un masque FFP2, d'une charlotte, d'une sur-blouse à manches longues + tablier (ou à défaut d'une casaque chirurgicale), de gants, et d'un écran facial (ou à défaut de lunettes de protection). Port d'un masque ventilé (PAPRs) lors des procédures à haut risque (trachéotomie). Mise en place si possible et patient intubé d'un système d'aspiration clos.
	<b>PRISE EN CHARGE D'UN PATIENT NON-COVID</b>			
	Désinfection des mains par SHA et port d'un masque chirurgical II ou IIR. Désinfection des surfaces et du matériel.	Intubation et extubation : Port d'un masque FFP2, d'une charlotte, de gants, tablier et d'un écran facial ou de lunettes de protection occlusives.	Si extubation (à éviter en SSPI) : Port d'un masque FFP2, d'une charlotte, de gants, et d'un écran facial ou de lunettes de protection.	Port d'un masque chirurgical II ou IIR. Si exposition aux liquides biologiques : port d'une charlotte et d'un écran facial ou de lunettes de protection. Si manœuvres respiratoires à risque (notamment intubation/extubation, aspiration trachéale, bronchoscopie...) : port d'un masque FFP2, d'une charlotte, de gants, et d'un écran facial ou de lunettes de protection.
<b>POUR LE PATIENT</b>	<b>PATIENT COVID+ OU FORTEMENT SUSPECTÉ</b>			
	Désinfection des mains par SHA et mise en place d'un masque chirurgical II ou IIR.	Départ du service pour le bloc opératoire selon le circuit COVID-19 dédié (ascenseur...) avec un masque chirurgical II ou IIR.	<b>X</b>	Mise en place d'un masque chirurgical II ou IIR.
	<b>PATIENT NON-COVID</b>			
Désinfection des mains par SHA et mise en place d'un masque chirurgical II ou IIR.	Départ du service pour le bloc opératoire avec un masque chirurgical II ou IIR.	Après l'extubation du patient, remise en place d'un masque chirurgical II ou IIR.	Pas de masque sauf si le patient présente des symptômes compatibles avec une « infection à COVID + », mise en place d'un masque chirurgical II ou IIR.	

## AUTO-QUESTIONNAIRE



**Avez-vous actuellement ou avez-vous eu dans les jours précédents un ou plusieurs des symptômes suivants de façon inhabituelle ?**

### *Symptômes majeurs*

- Fièvre (température mesurée >38°C) Oui - Non
- Toux sèche Oui - Non
- Difficulté à respirer ou fréquence respiratoire élevée (>20/min) Oui - Non
- Anosmie (perte de l'odorat) Oui - Non
- Agueusie (perte du goût) Oui - Non

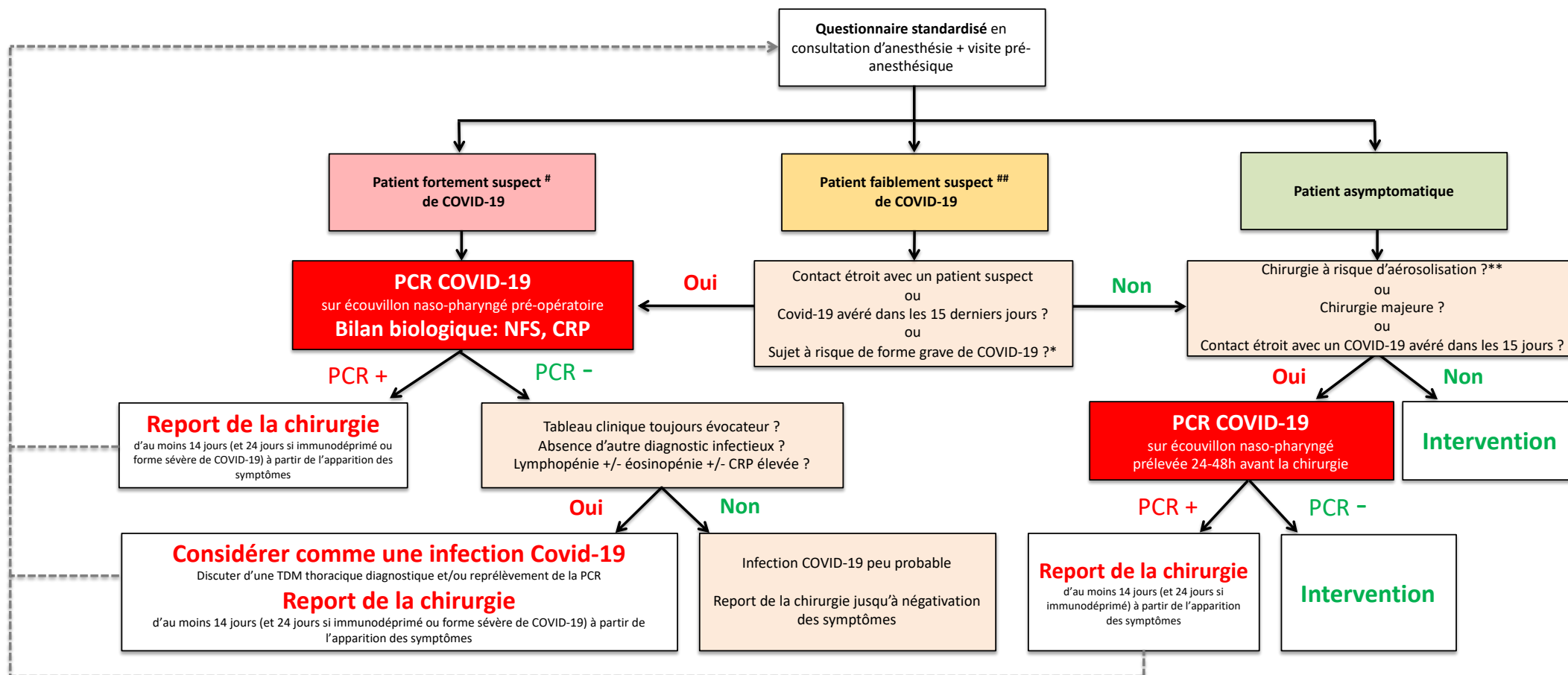
### *Symptômes mineurs*

- Maux de gorge Oui - Non
- Rhinorrhée (« nez qui coule ») Oui - Non
- Douleur thoracique Oui - Non
- Myalgies (« mal dans les muscles », courbatures) Oui - Non
- Altération de l'état général ou fatigue importante Oui - Non
- Confusion (« pensées qui se mélangent », désorientation) Oui - Non
- Céphalées (« maux de tête ») Oui - Non
- Diarrhées Oui - Non
- Nausées et/ou vomissements Oui - Non
- Éruption cutanée ou engelures/crevasses aux doigts ou à la main Oui - Non

**Avez-vous été en contact étroit** (en face à face, à moins d'1 mètre et/ou pendant plus de 15 minutes, sans masque ni pour vous ni pour le contact) **avec une personne atteinte de COVID de façon prouvée au cours des 15 derniers jours ?**

Oui - Non

# Algorithme chirurgie PROGRAMMEE



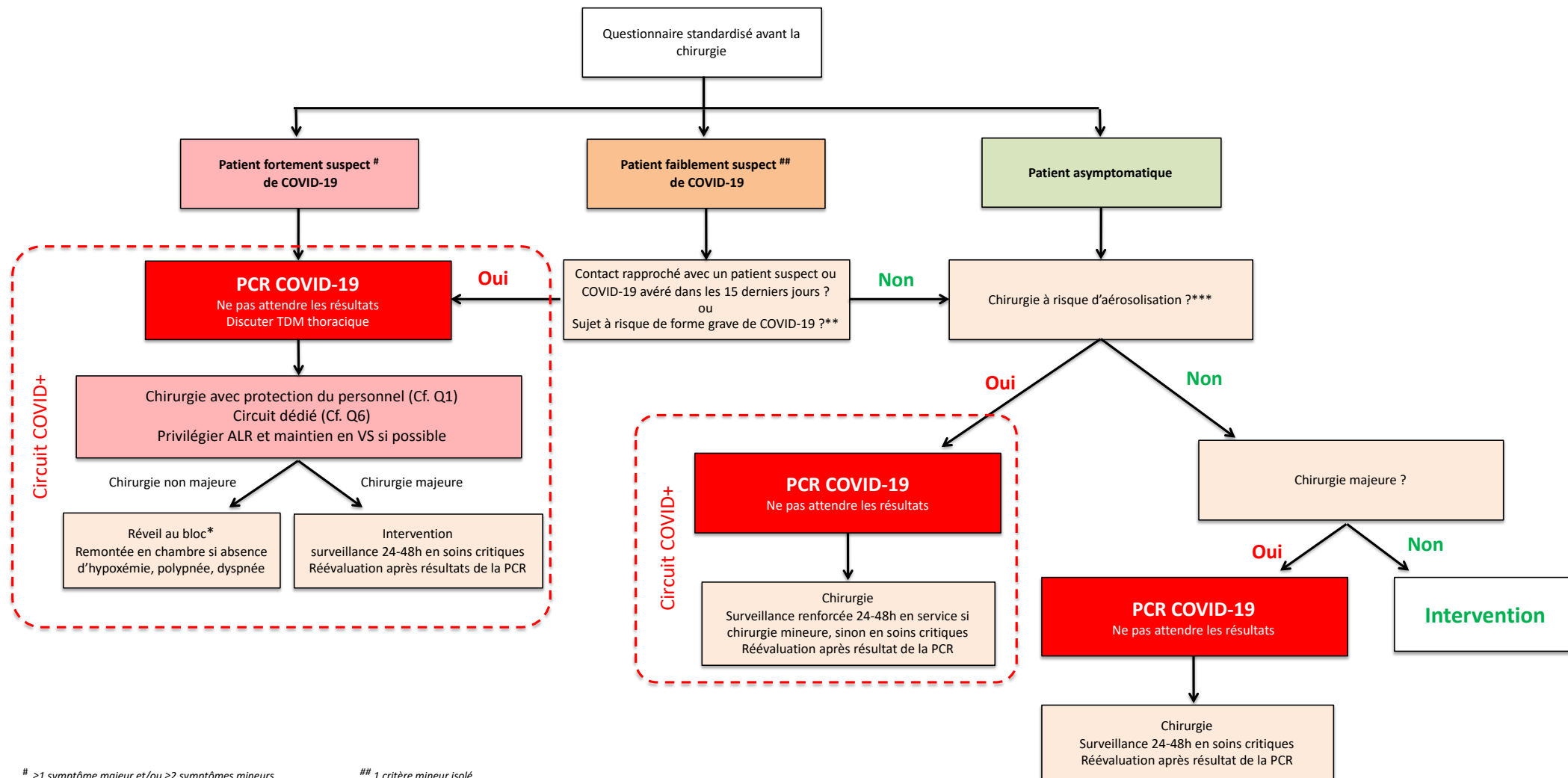
# ≥1 symptôme majeur et/ou ≥2 symptômes mineurs

## 1 critère mineur isolé

\* selon l'avis du HCSP

\*\* chirurgie thoracique avec résection pulmonaire, chirurgie ORL, chirurgie endo-buccale, neurochirurgie de la base du crâne, bronchoscopie rigide

# Algorithme chirurgie en URGENCE



# ≥1 symptôme majeur et/ou ≥2 symptômes mineurs

## 1 critère mineur isolé

\* réveil en salle interventionnelle ou espace dédié de SSPI avec isolement géographique et masque pour le patient

\*\* selon l'avis du HCSP

\*\*\* chirurgie thoracique avec résection pulmonaire, chirurgie ORL ou endo-buccale, neurochirurgie de la base du crâne, bronchoscopie rigide

# Questionnaire standardisé COVID-19 pédiatrique



**Votre enfant présente-il ou a-t-il présenté dans le mois qui précède, un ou plusieurs de ces symptômes de façon inhabituelle**

- |   |     |     |
|---|-----|-----|
| • Fièvre (température mesurée >38°)   | oui | non |
| • Toux sèche  | oui | non |
| • Difficultés à respirer  | oui | non |
| • Maux de gorge   | oui | non |
| • Rhinite   | oui | non |
| • Douleur dans les muscles (courbatures)  | oui | non |
| • Fatigue importante  | oui | non |
| • Maux de tête  | oui | non |
| • Diarrhées   | oui | non |
| • Nausées et/ou Vomissements  | oui | non |
| • Anosmie (perte de l'odorat)   | oui | non |
| • Agueusie (perte du goût)  | oui | non |
| • Signes cutanés<br>(urticaire, gonflement, rougeur et douleurs au niveau des doigts ...) | oui | non |

**Votre enfant a-t-il été en contact avec quelqu'un ayant présenté un des symptômes précédents, ou testé covid positif**

oui non

## Questionnaire à utiliser

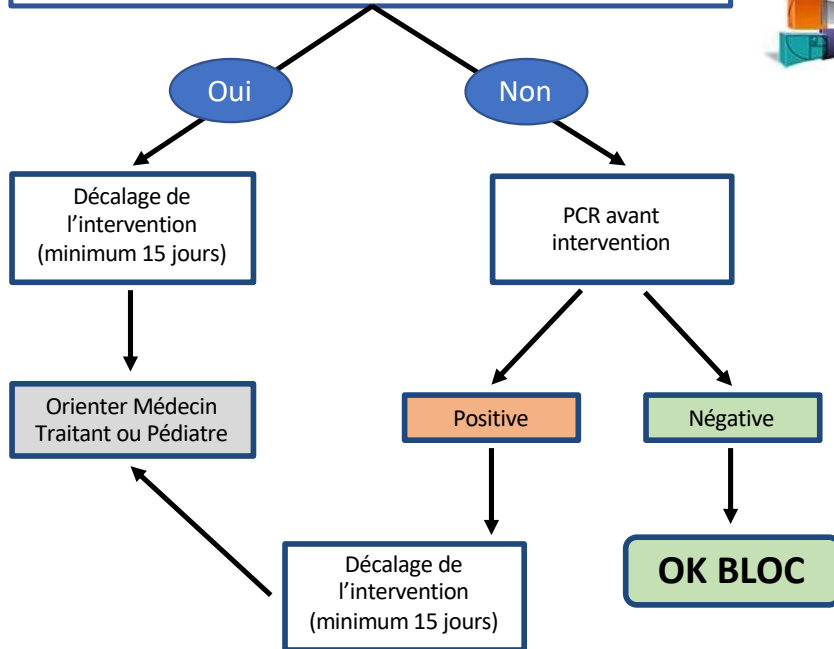
- Lors de la (télé)consultation préanesthésique
- Lors de la visite préanesthésique
- Lors de l'appel à J-1, pour les patients programmés en UCA

# Hospitalisation conventionnelle

## Algorithme pédiatrique

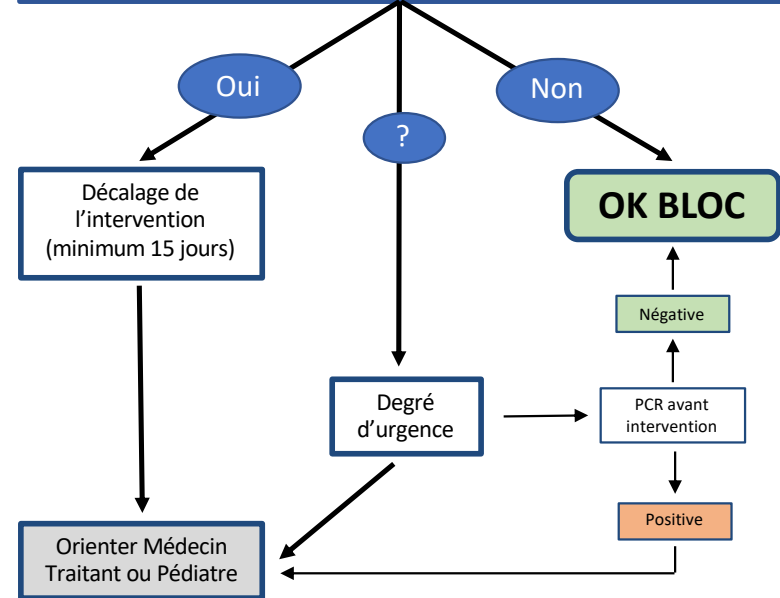
### Hospitalisation conventionnelle

- Consultation ou téléconsultation d'Anesthésie et visite préopératoire**
- Contact proche suspect (COVID+ ou toux et fièvre)
  - Rhinite + Fièvre
  - Diarrhée vomissements
  - Auscultation pulmonaire anormale
  - Toux
  - Fièvre isolée
  - Anosmie (perte de l'odorat) et/ou agueusie (perte du goût)
  - Signes cutanés récents (urticaire, rash, engelure)

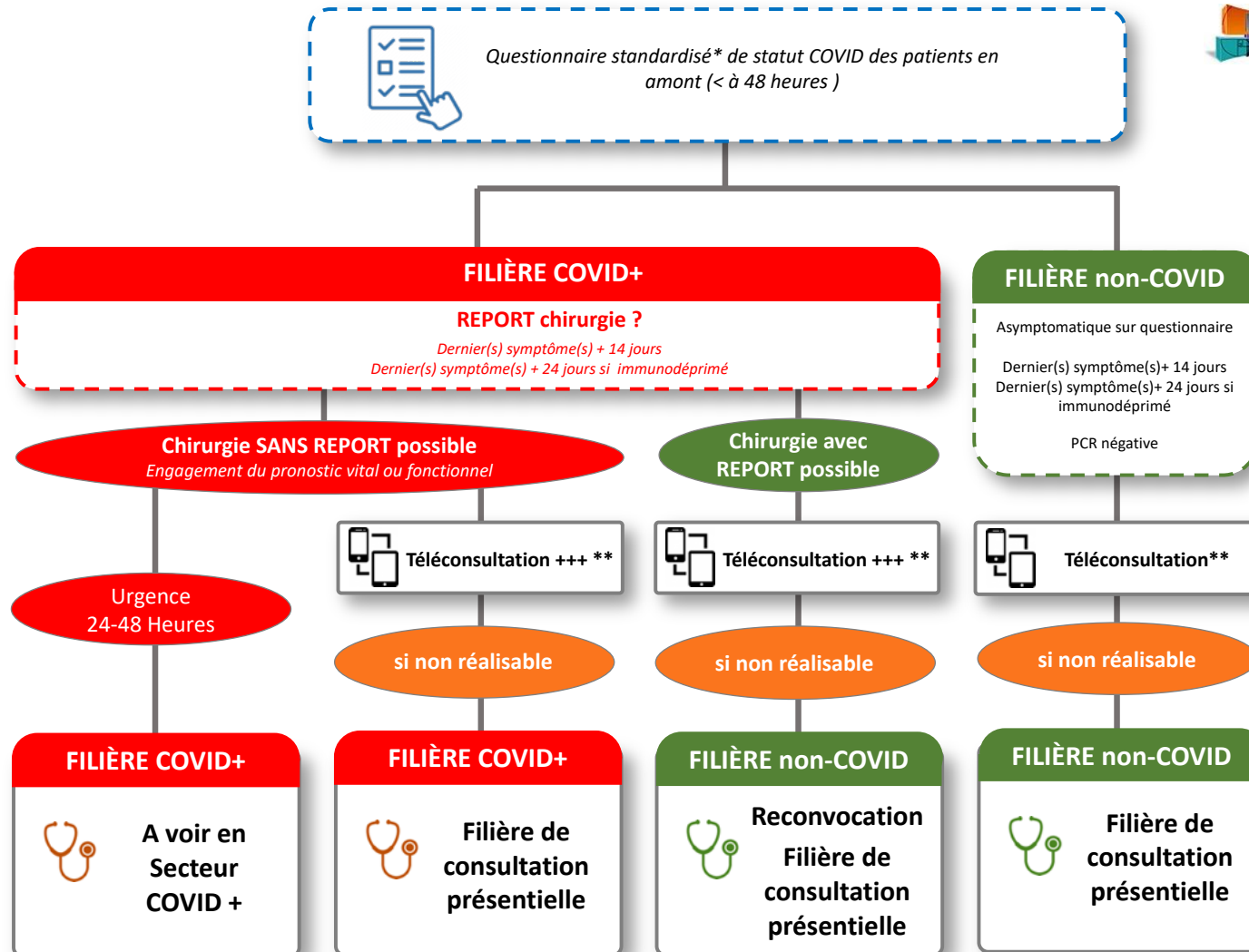


### Hospitalisation ambulatoire

- Appel à J-1**
- Contact proche suspect (COVID+ ou toux et fièvre)
  - Rhinite + Fièvre
  - Diarrhée vomissements
  - Auscultation pulmonaire anormale
  - Toux
  - Fièvre isolée
  - Anosmie (perte de l'odorat) et/ou agueusie (perte du goût)
  - Signes cutanés récents (urticaire, rash, engelure)



## Parcours de la consultation d'anesthésie



\* RFE Bilan préopératoire et décision vis-à-vis de la chirurgie.

\*\* La téléconsultation doit privilégier la visio; l'appel téléphonique correspond à une situation dégradée et doit être justifiée dans le dossier du patient

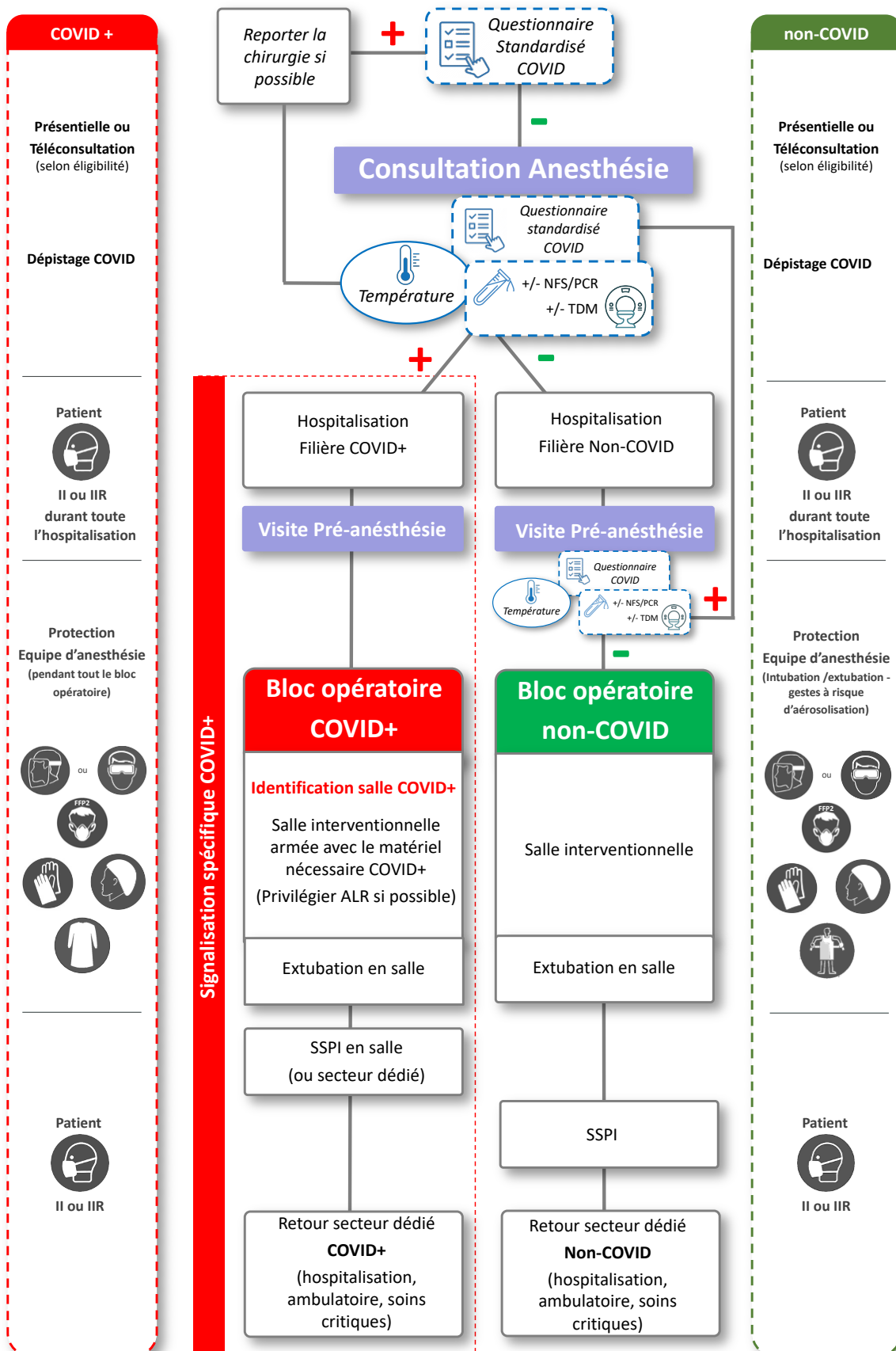


**Interactions médicamenteuses possibles entre médicaments utilisés en péri-opératoire et anti-SARS-CoV-2, d'après <https://www.covid19-druginteractions.org/>**

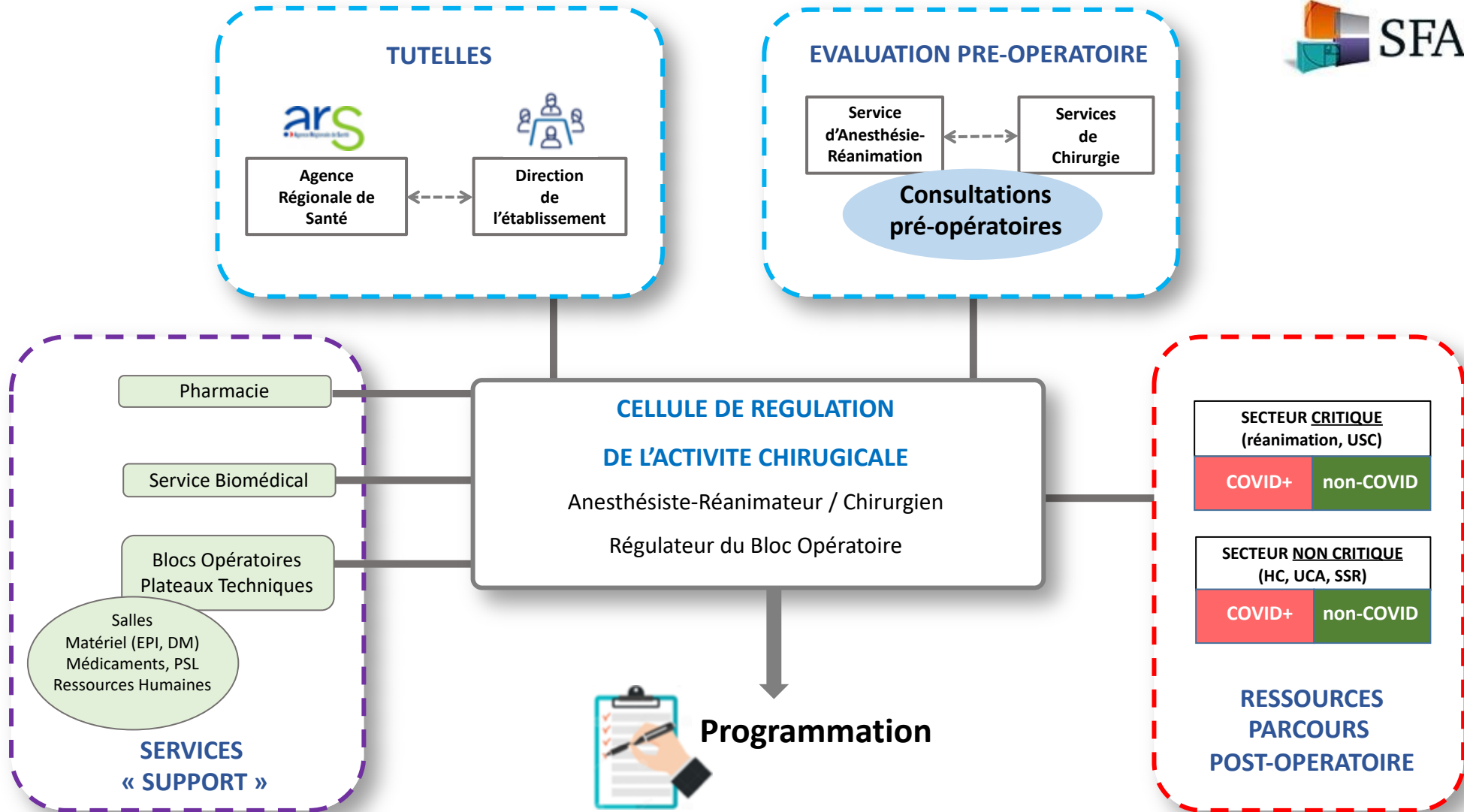
	Lopinavir / Ritonavir	Remdésivir	Hydroxy-chloroquine	Tocilizumab	Interféron beta
Bupivacaïne	↑	↔	↔	↓	↔
Lidocaïne	↑	↔	↔	↔	↔
Propofol	↓♥	↔	↔♥	↔	↔
Kétamine	↑	↔	↔	↓	↔
Thiopental	↑	↔	↔	↔	↔
Midazolam IV	↑	↔	↔	↔	↔
Midazolam per os	↑	↔	↔	↔	↔
Sévoflurane	↔♥	—	↔♥	—	—
Desflurane	↔	↔	↔	↔	↔
Clonidine	↔	↔	↔	↔	↔
Dexmédétomidine	↓♥	↔	↔♥	↔	↔
Suxaméthonium	↔	↔	↔	↔	↔
Vécuronium	↔	↔	↔	↔	↔
Atracurium	↔	↔	↔	↔	↔
Cis-atracurium	↔	↔	↔	↔	↔
Rocuronium	↑	↔	↔	↔	↔
Fentanyl	↑	↔	↔	↓	↔
Remifentanyl	↔	↔	↔	↔	↔
Sufentanyl	↑	↔	↔	↓	↔
Morphine	↓	↔	↔	↔	↔
Hydrocodone	↓↑♥	↔	↑♥	↔	↔
Codéine	↑	↔	↔	↔	↔
Dextropropoxyphène	↑	↔	↔	↓	↔
Oxycodone	↑ (160%)	↔	↔	↓	↔
Tramadol	↑♥	↔	↔♥	↔	↔
Paracetamol	↔	↔	↔	↔	↔
Diclofenac	↔	↔	↔	↔	↔
Ibuprofène	↔	↔	↔	↔	↔
Enoxaparine	↔	↔	↔	↔	↔
Dabigatran	↓ ou ↑	↔	↑	↔	↔
Rivaroxaban	↑	↔	↑	↓	↔
Apixaban	↑	↔	↑	↓	↔
Fondaparinux	↔	↔	↔	↔	↔
Héparine	↔	↔	↔	↔	↔
Halopéridol	↑♥	↔	↔♥	↔	↔
Alprazolam	↑	↔	↔	↔	↔
Bromazépam	↑	↔	↔	↔	↔
Diazépam	↑	↔	↔	↔	↔
Oxazépam	↔	↔	↔	↔	↔
Zolpidem	↑	↔	↔	↔	↔
Hydroxyzine	↑	↔	↔	↔	↔
Droperidol	↑♥	↔	↔♥	↔	↔
Ondansétron	↑♥	↔	↔♥	↔	↔
Dexaméthasone	↑ + ⊥	↔	↔	↔	↔

Interaction significative, association déconseillée
Interaction possible, ajustement doses ou surveillance conseillés
Interaction de faible intensité, pas d'ajustement nécessaire
Pas d'interaction significative
♥ Risque de toxicité cardiaque
↑ Augmentation de l'exposition à la drogue
↓ Baisse de l'exposition à la drogue
⊥ Baisse de l'exposition à l'antiviral
↔ Pas d'effet

## Proposition de circuits patient en fonction du statut COVID



# Interactions de la cellule de régulation multidisciplinaire



## PERSONNES À RISQUE DE DEVELOPPER UNE FORME GRAVE D'INFECTION À SARS-COV-2

Définition selon l'avis émis le 14 mars 2020 par le Haut Conseil de la Santé Publique

- Personnes âgées de 70 ans et plus
- Antécédents (ATCD) cardiovasculaires :
  - Hypertension artérielle compliquée
  - ATCD d'accident vasculaire cérébral
  - ATCD de coronaropathie, insuffisance cardiaque stade NYHA III-IV
  - ATCD de chirurgie cardiaque
- Diabétiques insulino-dépendants non équilibrés ou présentant des complications secondaires à leur pathologie
- Pathologie chronique respiratoire susceptible de décompenser lors d'une infection virale
- Insuffisance rénale chronique dialysée
- Malades atteints de cancer sous traitement
- Immunodépression liée à une greffe d'organe solide ou de cellules souches
- Immunodépression liée à une hémopathie maligne en cours de traitement
- Immunodépression médicamenteuse :
  - chimiothérapie anti cancéreuse
  - Immunosuppresseur
  - biothérapie
  - corticothérapie à dose immunosuppressive
- Obésité (indice de masse corporelle > 35 kg/m<sup>2</sup>)
- Infection à VIH non contrôlé ou avec des CD4 <200/mm<sup>3</sup>
- Cirrhose ≥ stade B de la classification de Child-Pugh

<sup>1</sup>[https://www.hcsp.fr/Explore.cgi/Telecharger?NomFichier=hcspa20200314\\_aprrlpelpecdcclprdfs.pdf](https://www.hcsp.fr/Explore.cgi/Telecharger?NomFichier=hcspa20200314_aprrlpelpecdcclprdfs.pdf)

<sup>2</sup><https://solidarites-sante.gouv.fr/IMG/pdf/fiche-obesite-covid-19.pdf>

Recommandations disponibles à la date du 23/04/2020 des sociétés savantes françaises de chirurgies sur l'organisation de l'activité chirurgicale pendant et après la pandémie COVID-19.



	Spécialité chirurgicale ou interventionnelle	Recommandations pendant l'épidémie de COVID-19	Recommandations après l'épidémie de COVID-19	Lien
<b>Tête et cou</b>	Neuro-chirurgie et rachis	Oui	Non	<a href="#">Société Française de neurochirurgie</a> <a href="#">Pathologies rachidiennes</a> <a href="#">Neurochirurgie pédiatrique</a> <a href="#">Neurochirurgie fonctionnelle</a> <a href="#">Base du crâne</a> <a href="#">Neurochirurgie vasculaire</a>
	Ophtalmologie	Oui	Non	<a href="#">Société Française d'Ophtalmologie</a>
	ORL-Otologie	Oui	En cours	<a href="#">Association Française d'Otologie et Neuro-Otologie</a> <a href="#">Société Française de Chirurgie Oncologique</a> <a href="#">Endoscopies et fibroscopies ORL</a>
	Maxillo- faciale et stomatologique	Non	Non	
<b>Thorax</b>	Thoracique et cardio-vasculaire	Oui	Oui	<a href="#">Société Française de Chirurgie Thoracique et Cardio-Vasculaire</a>
	Vasculaire et endovasculaire	Oui	Non	<a href="#">Société de Chirurgie Vasculaire et Endovasculaire</a>
	Cardiologie interventionnelle	Oui	Non	<a href="#">Société Française de Cardiologie</a>
	Pneumologie interventionnelle	Oui	Non	<a href="#">Société de Pneumologie de Langue Française</a>
	Radiologie interventionnelle	Non	En cours	<a href="#">Société Française de Radiologie</a>
<b>Abdomen</b>	Chirurgie digestive	Oui	Non	<a href="#">Cancers digestifs et Covid-19</a> <a href="#">Société Française de Chirurgie Oncologique</a> <a href="#">Fédération de chirurgie viscérale et digestive</a>
	Gastroentérologie et Endoscopie digestive	Oui	Non	<a href="#">Société Française d'Endoscopie Digestive</a>
	Urologie	Oui	En cours	<a href="#">Comité de Cancérologie de l'Association Française d'Urologie</a>
	Transplantation	Oui	En cours	<a href="#">Agence de Biomédecine</a> <a href="#">Transplantation rénale</a>
	Gynécologie	Oui	Non	<a href="#">Collège National des Gynécologues et Obstétriciens Français</a> <a href="#">Obstétrique</a>
<b>Orthopédie et plastique</b>	Orthopédie	Oui	Oui	<a href="#">Société Française de Chirurgie Orthopédique et Traumatologique</a> <a href="#">Orthopédie pédiatrique</a>
	Plastique esthétique et reconstructrice	Oui	En cours	Chirurgie Plastique Reconstructrice et Esthétique